
Ajuntament  Collsuspina

Ajuntament de Collsuspina
Plaça Major, 3
08178 Collsuspina
93 830 03 76
www.collsuspina.cat
collsuspina@diba.cat



Consorci del Moianès
Can Carner. Joies, 11-13
08180 Moià
93 830 14 18
www.consorcidelmoianes.cat
cmoianes@diba.cat



Rutes per Collsuspina

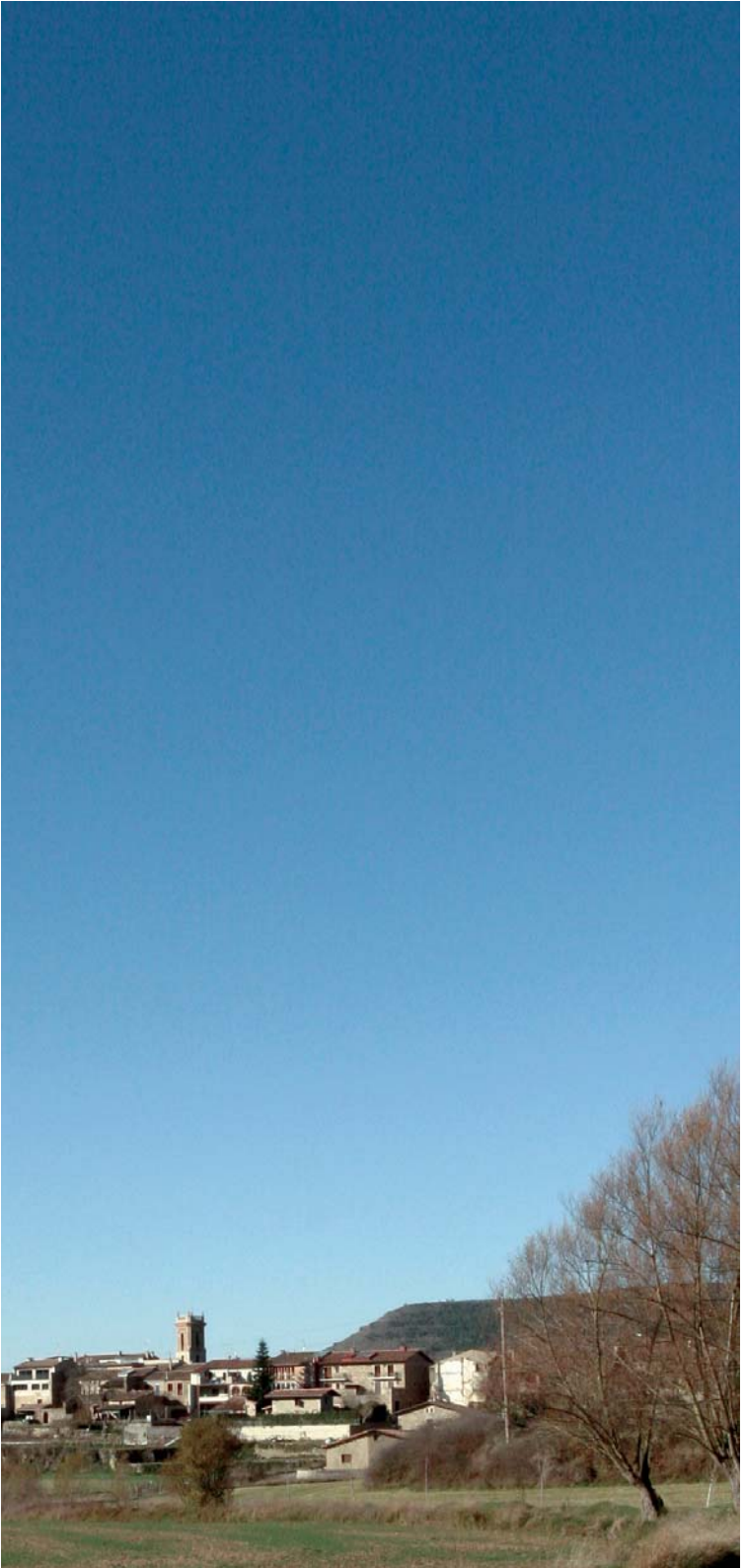


Eumegrafic

Amb el suport de:



**Diputació
Barcelona**



Rutes per Collsuspina

Presentem el conjunt de sis rutes pensades per fer a peu o amb bicicleta dins el terme de Collsuspina, que permeten veure el municipi des de diferents perspectives i alhora ens apropen als punts d'interès que aquest ens ofereix. Són itineraris circulars i poc dificultosos, que s'inicien i finalitzen a la plaça Major. Oscil·len entre els 3 i els 10 quilòmetres de recorregut i tenen un desnivell d'entre 63 i 166 metres.

El temps que posem a cada ruta és aproximat i per fer a peu.

Els presentem classificats en ordre ascendent segons la seva distància.

Indicacions

- Porteu la indumentària adequada.
- Recordeu de deixar els tancats del bestiar tal i com els heu trobat.
- Alguns dels trams de les rutes passen per fora dels límits del municipi.
- Alguns trams del recorregut coincideixen.
- Respecteu l'entorn, els conreus i la propietat privada.
- No llenceu deixalles.
- Tingueu precaució en les èpoques de risc d'incendis.

Bosc de Casanoves - El Querol

- Distància recorreguda: 3.01 Km
- Temps aproximat: 45 min

Recorregut i punts d'interès:

Antic camí ral de Vic a Manresa, bosc de Casanoves, els Tres Roures, pla de Querol, barraca dels Pagesos, parets de pedra seca, torrent de l'Espina.



Descripció:

Sortim de la plaça en direcció al carrer de Vic; allà trobem el camí ral i el seguim, deixant el cementiri a l'esquerra, fins al bosc de Casanoves. Trobem una tanca metàl·lica que hem de travessar, i en aquest punt deixem el camí ral per continuar cap a la dreta.

Travessem la roureda i al final trobem els Tres Roures. Continuem pel camí enmig d'un camp, deixant el poble a la dreta i a l'esquerra la masia de cal Jordà. Passat el camp, girem a la dreta fins a trobar el camí que va de cal Jordà a l'Espina. Seguim el camí cap a la dreta i arribem al pla de Querol, on podem veure parets de pedra seca i altres atractius, com la barraca dels Pagesos i el pou de glaç a dalt de la carena. Des del pla de Querol divisem el poble i Sant Cugat de Gavadons. Trenquem pel primer camí que trobem a la dreta, que fa una baixada fins a arribar al torrent de l'Espina, i enfilem la pujada cap al poble tot sortint pel carrer Major.

Sant Cugat de Gavadons

- Distància recorreguda: 6.47 Km
- Temps aproximat: 1 h 40 min

Recorregut i punts d'interès:

Barri de les Casetes, mas l'Oller, can Regàs, naixement del riu Congost, ermita de Sant Cugat de Gavadons, mirador de Sant Cugat de Gavadons, mas Bellver, mas Noalard, mas l'Oller, barri de les Casetes.

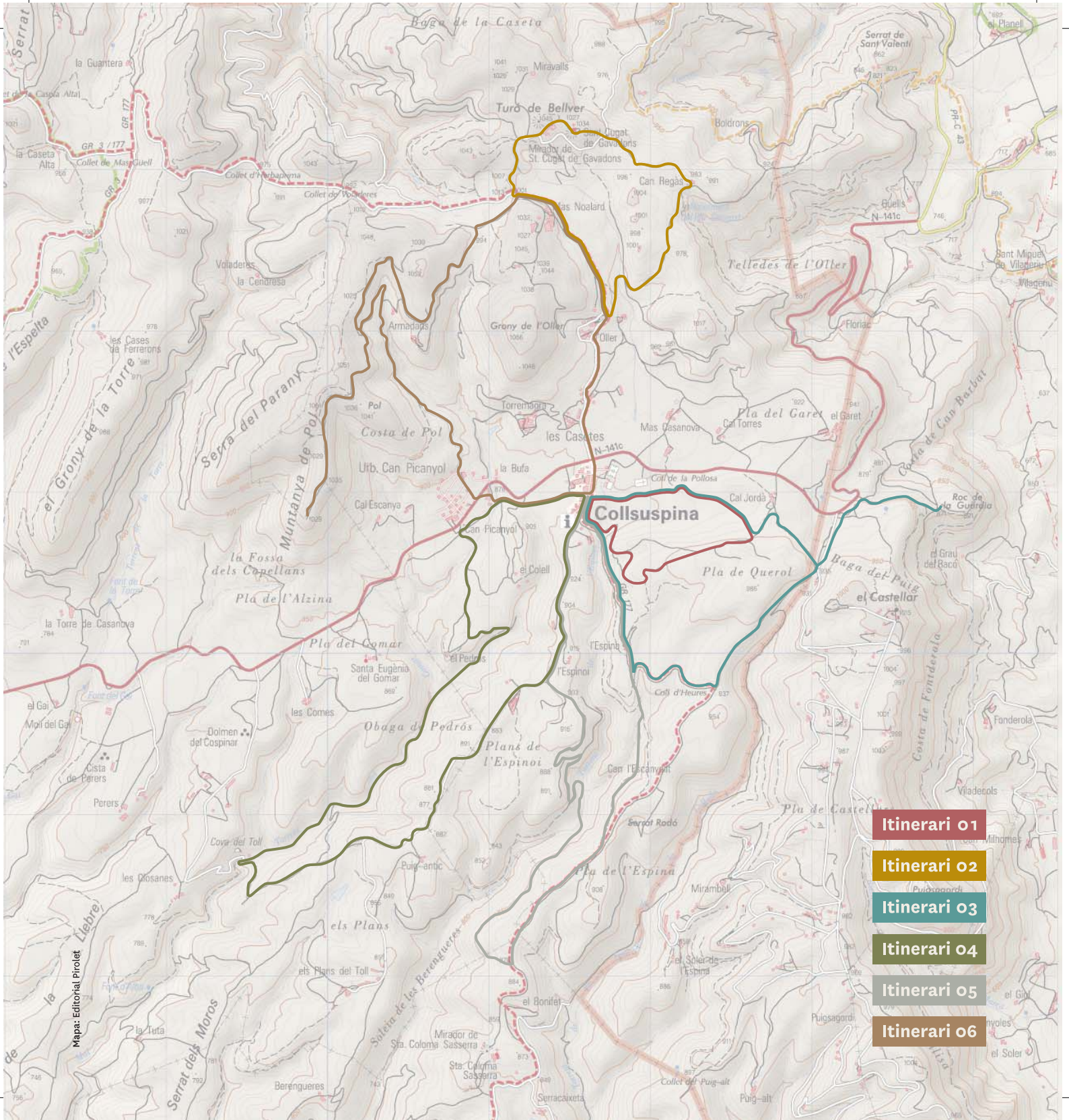


Descripció:

Sortim de la plaça Major en direcció a la carretera N-141, la travessem i seguim cap al barri de les Casetes; continuem pel GR-177 fins a arribar al mas l'Oller, agafem el camí que queda a la dreta i que fa un fort pendent. Un cop travessem el torrent continuem recte i agafem el camí que ens queda a l'esquerra i que fa més pujada. Continuem aquest camí i trobem l'indicador de la font de can Regàs (naixement del riu Congost). Quan arribem a la casa de Can Regàs agafem el camí de l'esquerra en direcció a Sant Cugat de Gavadons.

Arribem en un encreuament on trobem l'indicador cap a Sant Cugat, a l'esquerra. (També podem pujar-hi per un corriol que trobem davant i també ens hi porta tot fent drecera.)

Per a la tornada, seguim el camí asfaltat passant pel mas Bellver, el mas Noalard, un altre cop pel mas l'Oller i el barri de les Casetes, fins a arribar de nou al punt de sortida.



Itinerari 01

Itinerari 02

Itinerari 03

Itinerari 04

Itinerari 05

Itinerari 06

Mapa: Editorial Pirolet

Roc de la Guàrdia

- **Distància recorreguda:** 7.47 Km
- **Temps aproximat:** 1 h 50 min

Recorregut i punts d'interès:

L'Espina, coll d'Heures, mas la Collada, roc de la Guàrdia, mirador del Roc Gros, mirador dels Pirineus, mas cal Jordà, els Tres Roures, bosc de Casanoves, antic camí ral de Vic a Manresa.



Descripció:

Sortim de la plaça Major i seguim el GR-177 en direcció a l'Espina, un cop passada la casa ens desviem del GR-177 agafant el camí que trobem a l'esquerra. Seguim aquest camí fins a arribar al coll d'Heures, on trobem un camí principal que agafem en direcció nord. Arribem al mas la Collada i seguim a l'esquerra pel camí asfaltat fins a trobar la carretera N-141. Abans d'arribar-hi, agafem el camí paral·lel a la carretera que ens porta al roc de la Guàrdia, on trobem senyalitzats el mirador del Roc Gros i el mirador dels Pirineus.

Per a la tornada, agafem el mateix camí just fins a la casa de la Collada, on seguim el caminet de la dreta que ens porta cap al mas de cal Jordà. Un cop allà, enfilem el camí de l'esquerra i a uns 100 metres trenquem a la dreta en direcció als Tres Roures, on seguim pel bosc de Casanoves fins a trobar el camí ral que ens tornarà altra vegada al poble de Collsuspina.

Coves del Toll

- **Distància recorreguda:** 8.92 Km
- **Temps aproximat:** 2 h 10 min

Recorregut i punts d'interès:

Mas l'Espinoi, plans de l'Espinoi, coves del Toll, torrent del Gomar, cova del Plans, mas el Pedrós, barri del Picanyol, antic camí ral de Vic a Manresa.



Descripció:

Sortim de la plaça enfilant el carrer Major; seguim el camí fins a trobar l'Espinoi i la granja la Barraca; continuem pel mateix camí, deixant el mas Puigantic a la dreta fins a trobar un encreuament de camins i seguim les indicacions que ens porten a les coves del Toll.

Baixant a les coves trobem la zona d'aparcament; un cop allà, agafem el corriol que segueix paral·lel al torrent del Gomar.

Passats uns metres, a l'esquerra, localitzem la cova del Plans. Seguim el camí que puja fins al mas Pedrós; un cop a dalt, agafem el camí de la dreta, que ens portarà cap a la urbanització de Cal Picanyol. Passat el torrent a la dreta, abans d'arribar a la carretera, trobem el camí ral que ens porta a Collsuspina tot vorejant la carretera.

Santa Coloma Sasserra

- **Distància recorreguda:** 9.36 Km
- **Temps aproximat:** 2 h 20 min

Recorregut i punts d'interès:

Mas l'Espinoi, torrent de l'Espina, ermita de Santa Coloma de Sasserra, mirador de Santa Coloma de Sasserra, roure monumental del Giol, ca l'Escanyolit, el molí de l'Espina, l'Espina.



Descripció:

Sortim de la plaça pel carrer Major fins a trobar l'Espinoi; passada la casa, i abans d'arribar a la granja la Barraca, agafem el camí que surt a l'esquerra. Baixem fins a trobar el torrent i continuem el camí de pujada cap a la carena de l'Espina. Allà enllacem amb el GR-177, que seguim en direcció sud fins a arribar a l'ermita de Santa Coloma Sasserra (Castellcir).

Per fer el camí de tornada, agafem el GR-177 en direcció nord, que ens torna al nostre punt de sortida, passant per l'Espina.

Muntanya de Pol

- Distància recorreguda: 9.97 Km
- Temps aproximat: 2 h 30 min

Recorregut i punts d'interès:

Camí ral, barri del Picanyol, casa d'Armadans, muntanya de Pol (punt més alt, 1.036 m), barri de les Casetes.



Descripció:

Sortim de la Plaça Major en direcció al barri del Picanyol pel camí ral (al costat de Can Xarina) fins arribar a Can Picanyol on creuarem la N-141. Agafem el carrer Picanyol fins al capdamunt i allà surt una pista forestal a mà dreta que seguirem, creuarem una tanca metàl·lica i continuarem el camí fins arribar a la casa d' Armadans.

Deixarem la casa a la dreta, continuarem el camí que ens conduirà cap a un camí principal per on arribarem a la Muntanya de Pol.

Per la tornada, seguirem el mateix camí principal fins arribar a l'encreuament on agafarem el camí esquerra enlloc de continuar per el que em pujat anteriorment. Al cap de pocs metres, trobarem un encreuament i seguirem el de la dreta fins arribar a la casa d'Armadans. Continuarem pel camí de l'esquerra mentre deixem la casa darrera i arribarem fins a una pista asfaltada que continuarem cap a la dreta que ens portarà cap al Barri de les casetes i un altre cop cap al poble.